

ส่วนที่ ๑

บทนำ

บทนำ

ตามระเบียบกระทรวงมหาดไทย ว่าด้วยการจัดทำแผนพัฒนาขององค์กรปกครองส่วนท้องถิ่น พ.ศ.๒๕๔๘ กำหนดให้องค์กรปกครองส่วนท้องถิ่นจัดทำแผนพัฒนา และแผนการดำเนินงานขององค์กรปกครองส่วนท้องถิ่นซึ่งเป็นการนำแผนพัฒนาไปปฏิบัติ รวมทั้งวางแนวทางให้การปฏิบัติบรรลุวัตถุประสงค์ตามโครงการที่กำหนดไว้ในแผนพัฒนาสามปี สำหรับแผนการดำเนินงานนั้นมีจุดมุ่งหมายเพื่อแสดงถึงรายละเอียดแผนงาน โครงการพัฒนาและกิจกรรมที่ดำเนินการจริงทั้งหมดในพื้นที่ขององค์กรปกครองส่วนท้องถิ่นประจำปีงบประมาณนั้น ทำให้แนวทางในการดำเนินงานในปีงบประมาณนั้นขององค์กรปกครองส่วนท้องถิ่นมีความชัดเจนในการปฏิบัติมากขึ้น มีการประสาน และบูรณาการ การทำงานกับหน่วยงานและการจำแนกรายละเอียดต่างๆ ของแผนงาน โครงการในแผนการดำเนินงานจะทำให้การติดตามประเมินผลเมื่อสิ้นปีงบประมาณมีความสะดวกมากขึ้นอีกด้วย จากระเบียบกระทรวงมหาดไทยว่าด้วยการจัดทำแผนพัฒนาขององค์กรปกครองส่วนท้องถิ่น พ.ศ. ๒๕๔๘ หมวด ๕ ข้อ ๒๖ และ ข้อ ๒๗ ได้กำหนดให้องค์กรปกครองส่วนท้องถิ่นจัดทำแผนการดำเนินงานโดยมีขั้นตอนต่อไปนี้

ข้อ ๒๖ การจัดทำแผนการดำเนินงานให้ดำเนินการตามระเบียบนี้ โดยมีขั้นตอนดำเนินการดังนี้

(๑) คณะกรรมการสนับสนุนการจัดทำแผนพัฒนารวบรวมแผนงานโครงการพัฒนาขององค์กรปกครองส่วนท้องถิ่น หน่วยราชการส่วนกลาง ส่วนภูมิภาค รัฐวิสาหกิจและหน่วยงานอื่นๆ ที่ดำเนินการในพื้นที่ขององค์กรปกครองส่วนท้องถิ่น แล้วจัดทำร่างแผนการดำเนินงาน เสนอคณะกรรมการพัฒนาท้องถิ่น

(๒) คณะกรรมการพัฒนาท้องถิ่นพิจารณาร่างแผนการดำเนินงาน แล้วเสนอผู้บริหารท้องถิ่นประกาศเป็นแผนการดำเนินงาน ทั้งนี้ให้ปิดประกาศแผนการดำเนินงานภายในสิบห้าวันนับแต่วันที่ประกาศ เพื่อให้ประชาชนในท้องถิ่นทราบโดยทั่วกันและต้องปิดประกาศไว้อย่างน้อยสามสิบวัน

ระยะเวลาในการจัดทำแผนการดำเนินงาน

ข้อ ๒๗ แผนการดำเนินงานให้จัดทำเสร็จภายในเดือนธันวาคมของปีงบประมาณนั้นหรือภายในสามสิบวันนับแต่วันที่ตั้งงบประมาณดำเนินการหรือได้รับแจ้งแผนงาน/โครงการจากหน่วยราชการส่วนกลาง ส่วนภูมิภาค รัฐวิสาหกิจหรือหน่วยงานอื่นๆ ที่ต้องดำเนินงานในพื้นที่องค์กรปกครองส่วนท้องถิ่นในปีงบประมาณนั้นการขยายเวลาการจัดทำและการแก้ไขแผนการดำเนินงานเป็นอำนาจของผู้บริหารท้องถิ่น

แนวทางในการจัดทำแผนการดำเนินงาน

แผนการดำเนินงานเป็นเครื่องมือสำคัญในการบริหารงานของผู้บริหารท้องถิ่น เพื่อควบคุมการดำเนินงานให้เป็นไปอย่างเหมาะสมและมีประสิทธิภาพรวมทั้งยังเป็นเครื่องมือในการติดตามการดำเนินงาน และการประเมินผลการปฏิบัติงาน ดังนั้นแผนการดำเนินงานจึงมีแนวทางในการจัดทำ ดังนี้

๑. เป็นแผนที่แยกรายละเอียดจากแผนพัฒนาสามปี และมีลักษณะเป็นการดำเนินการ (Action Plan)
๒. แสดงถึงรายละเอียดโครงการ งบประมาณ ระยะเวลาดำเนินการที่ชัดเจนและดำเนินงานจริง
๓. เป็นการรวมข้อมูลจากทุกหน่วยงานที่จะเข้ามาดำเนินการในพื้นที่องค์การบริหารส่วนตำบลทรายขาว

วัตถุประสงค์ของแผนการดำเนินงาน

๑. เพื่อให้การปฏิบัติงานเป็นไปอย่างมีเป้าหมายตามยุทธศาสตร์และบรรลุวัตถุประสงค์ของโครงการ/กิจกรรมที่ตั้งไว้
๒. เพื่อให้การตรวจสอบและติดตามการดำเนินงานมีความชัดเจน
๓. เพื่อให้ทราบถึงความก้าวหน้าของกิจกรรม/โครงการ
๔. เพื่อให้ทราบถึงความก้าวหน้าของการดำเนินงานในแต่ละไตรมาส
๕. เพื่อให้การติดตามและประเมินผลการดำเนินงานได้ชัดเจน
๖. เพื่อเพิ่มความชัดเจนในการปฏิบัติงาน ลดความซ้ำซ้อนของโครงการต่างๆ
๗. เพื่อกำหนดหัวข้อมาตรฐานระยะเวลาในการดำเนินงานโครงการกิจกรรมต่างๆ ขององค์การบริหาร

ส่วนตำบล

ขั้นตอนการจัดทำแผนการดำเนินงาน

ขั้นตอนที่ ๑ การเก็บรวบรวมข้อมูล

คณะกรรมการสนับสนุนการจัดทำแผนพัฒนาท้องถิ่นเก็บรวบรวมข้อมูลโครงการ/กิจกรรมที่มีการดำเนินการจริงในพื้นที่องค์การบริหารส่วนตำบลทรายขาว ซึ่งจะมีทั้งโครงการ/กิจกรรมขององค์การบริหารส่วนตำบลทรายขาว และโครงการ/กิจกรรมที่หน่วยงานอื่นจะเข้ามาดำเนินการในพื้นที่โดยข้อมูลดังกล่าวอาจตรวจสอบได้จากหน่วยงานในพื้นที่ และตรวจสอบจากแผนปฏิบัติการพัฒนาจังหวัด/อำเภอแบบบูรณาการ

ขั้นตอนที่ ๒ การจัดทำร่างแผนการดำเนินงาน

คณะกรรมการสนับสนุนการจัดทำแผนพัฒนาท้องถิ่นจัดทำร่างแผนการดำเนินงานโดยพิจารณาจัดหมวดหมู่ให้สอดคล้องกับยุทธศาสตร์ และแนวทางการพัฒนาของท้องถิ่นที่กำหนดไว้ในแผนยุทธศาสตร์การพัฒนาขององค์กรปกครองส่วนท้องถิ่น โดยมีเค้าโครงแผนการดำเนินงาน ๒ ส่วน คือ

ส่วนที่ ๑ บทนำ องค์ประกอบ ประกอบด้วย

- บทนำ
- วัตถุประสงค์ของแผนการดำเนินงาน
- ขั้นตอนการจัดทำแผนการดำเนินงาน
- ประโยชน์ของแผนการดำเนินงาน

ส่วนที่ ๒ บัญชีโครงการ/กิจกรรม องค์ประกอบ ประกอบด้วย

- บัญชีสรุปจำนวนโครงการและงบประมาณ (ผด ๑)
- บัญชีโครงการ/กิจกรรม/งบประมาณ (ผด ๒)

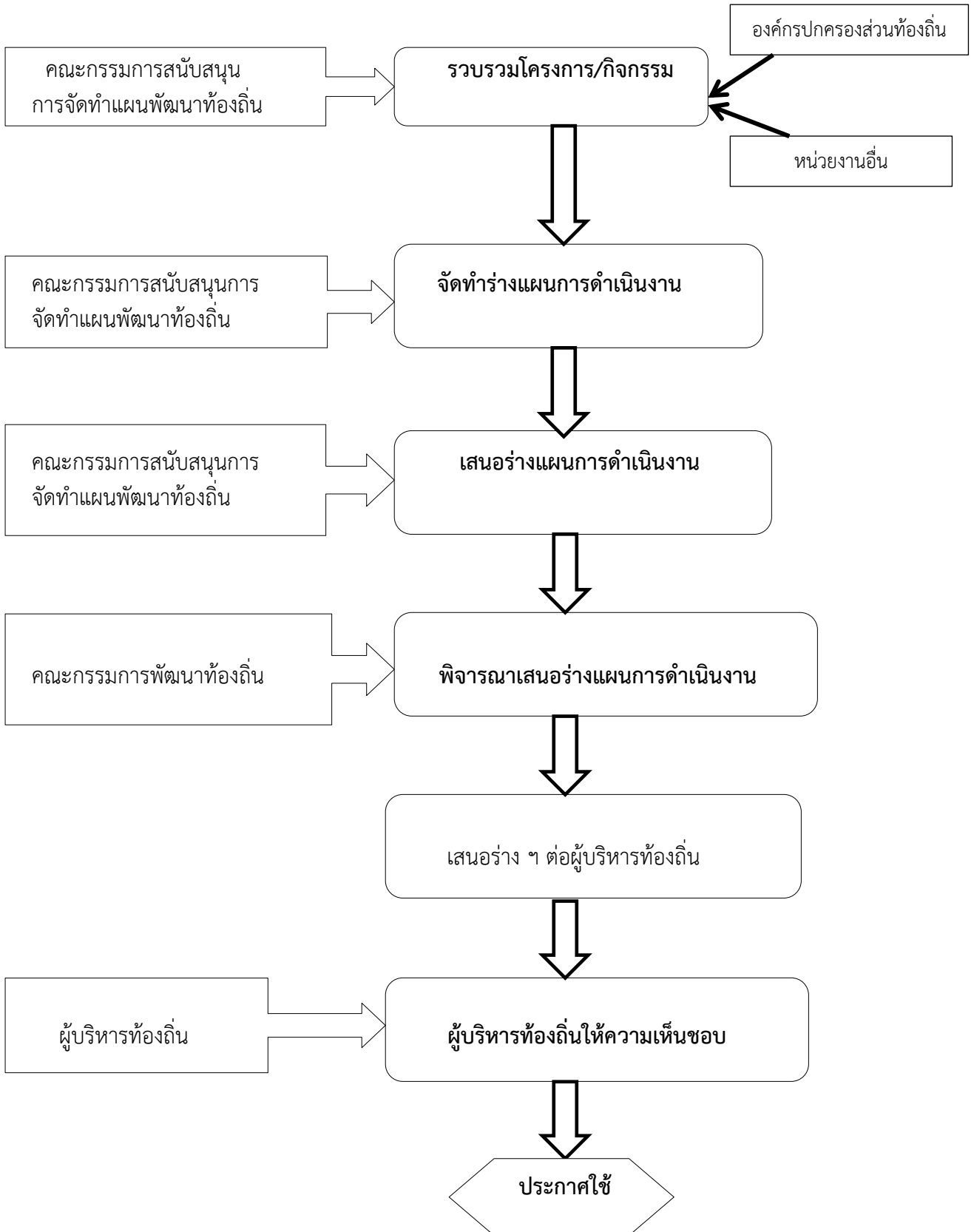
ขั้นตอนที่ ๓ การประกาศแผนการดำเนินงาน

คณะกรรมการสนับสนุนการจัดทำแผนพัฒนาท้องถิ่นนำร่างแผนการดำเนินงานเสนอผู้บริหารท้องถิ่นเพื่อประกาศใช้ การประกาศแผนการดำเนินงานให้องค์การบริหารส่วนตำบลทรายขาวจัดทำประกาศ เรื่อง การใช้แผนการดำเนินงานประจำปีงบประมาณ พ.ศ. ๒๕๖๕ เพื่อเปิดเผยโดยเปิดเผยให้ประชาชนทราบโดยทั่วกันและสามารถตรวจสอบได้

ประโยชน์ของแผนการดำเนินงาน

๑. การดำเนินงานเป็นไปตามกรอบนโยบายและยุทธศาสตร์แนวทางที่วางไว้
๒. การดำเนินงานตามโครงการ/กิจกรรม ขององค์การบริหารส่วนตำบลทรายขาว เป็นไปตามเป้าหมายและบรรลุวัตถุประสงค์ที่ตั้งไว้
๓. สามารถตรวจสอบและติดตามการดำเนินงานได้ชัดเจน
๔. สามารถทราบถึงความก้าวหน้าของโครงการ และแก้ไขปัญหาให้กับประชาชน ได้อย่างแท้จริง
๕. ทราบถึงผลการดำเนินงานในแต่ละไตรมาส
๖. สามารถติดตาม และประเมินประสิทธิภาพประสิทธิผลที่เกิดขึ้นจริงเพื่อให้การใช้งบประมาณเป็นไปอย่างคุ้มค่าเกิดประโยชน์สูงสุดและประหยัด

จากขั้นตอนการจัดทำแผนการดำเนินงานข้างต้นสามารถเขียนเป็นแผนภูมิได้ดังนี้



ประโยชน์ของแผนการดำเนินงาน

๑. การปฏิบัติงานและการดำเนินงานเป็นไปตามวัตถุประสงค์ที่วางไว้
๒. การติดตามและการประเมินผลเป็นไปอย่างมีประสิทธิภาพ สามารถตรวจสอบได้
๓. แผนงาน/โครงการพัฒนาและกิจกรรม ในปีงบประมาณบรรลุเป้าหมาย ตามที่กำหนดไว้

ส่วนที่ ๒

บัญชีโครงการ/กิจกรรม

บัญชีสรุปจำนวนโครงการและงบประมาณ
แผนการดำเนินงาน ประจำปีงบประมาณ พ.ศ.๒๕๖๕
องค์การบริหารส่วนตำบลทรายขาว อำเภอวังสะพุง จังหวัดเลย

ยุทธศาสตร์/แนวทางการพัฒนา	จำนวนโครงการที่ดำเนินการ	คิดเป็นร้อยละของโครงการทั้งหมด	จำนวนงบประมาณ	คิดเป็นร้อยละของงบประมาณทั้งหมด	หน่วยงานดำเนินการ
๑. ยุทธศาสตร์ด้านสาธารณูปโภค สาธารณูปการและโครงสร้างพื้นฐาน					
๑.๑ แนวทางการพัฒนาการติดตั้งไฟฟ้าสาธารณะและขยายเขตไฟฟ้าแรงต่ำ	๕	๑.๖๐	๑,๘๐๐,๐๐๐	๒.๑๗	
๑.๒ แนวทางการพัฒนาเส้นทางคมนาคม	๒๒	๗.๐๗	๕,๓๐๑,๐๐๐	๖.๓๙	
๑.๓ แนวทางการพัฒนาจัดหาแหล่งน้ำเพื่ออุปโภค-บริโภค	๕	๑.๖๐	๑,๑๐๐,๐๐๐	๑.๓๒	
๑.๔ แนวทางการพัฒนาติดตั้งระบบน้ำประปา	๒	๐.๖๔	๔๕๐,๐๐๐	๐.๕๔	
๑.๕ แนวทางการพัฒนาก่อสร้างรางระบายน้ำ	๖	๑.๙๒	๑,๒๓๙,๐๐๐	๑.๔๙	
๑.๖ แนวทางการพัฒนาปรับปรุงเสียดามสาย	-	-	-	-	
๑.๗ แนวทางการพัฒนาก่อสร้างต่อเติมซ่อมแซมอาคารสถานที่	-	-	-	-	
รวม	๔๐	๑๒.๘๓	๙,๘๙๐,๐๐๐	๑๑.๙๑	
๒. ยุทธศาสตร์ด้านการพัฒนาคน สังคม คุณภาพชีวิต เศรษฐกิจพอเพียงและเสริมสร้างความเข้มแข็งของชุมชน					
๒.๑ แนวทางการพัฒนาจัดหาเบี้ยสงเคราะห์ ผู้พิการ ผู้ป่วยเอดส์และผู้สูงอายุ	๓	๐.๙๖	๒๙,๘๔๖,๐๐๐	๓๖.๐๖	
๒.๒ แนวทางการเสริมสร้างความเข้มแข็งของชุมชน	๑๑	๓.๕๓	๖๑๘,๐๐๐	๐.๗๔	
๒.๓ แนวทางการพัฒนาการสาธารณสุข-สุขภาพ	๒๘	๙	๑,๑๙๖,๖๐๐	๑.๔๔	
รวม	๔๒	๑๓.๔๙	๓๑,๖๖๐,๖๐๐	๓๘.๒๔	

ยุทธศาสตร์/แนวทางการพัฒนา	จำนวนโครงการ ที่ดำเนินการ	คิดเป็นร้อยละของ โครงการทั้งหมด	จำนวน งบประมาณ	คิดเป็นร้อยละของ งบประมาณทั้งหมด	หน่วยงาน ดำเนินการ
๓. ยุทธศาสตร์ด้านการพัฒนาการเมืองการบริหารจัดการที่ดีและการให้ สาธารณะแก่ประชาชน					
๓.๑ แนวทางการพัฒนาการจัดทำข้อมูลเพื่อจัดทำแผน	๑	๐.๔	๒๐,๐๐๐	๐.๐๒	
๓.๒ แนวทางการพัฒนาบุคลากร	๓๖	๑๑.๕๗	๑๙,๙๘๐,๐๐๐	๒๔.๐๙	
๓.๓ แนวทางการพัฒนาจัดหาเครื่องมือเครื่องใช้ในการปฏิบัติงาน	๔๗	๑๕.๑๑	๒,๘๑๗,๕๐๐	๓.๓๙	
๓.๔ แนวทางการบริหารจัดการ	๔๖	๑๔.๗๙	๘,๖๙๘,๖๖๐	๑๐.๑๙	
รวม	๑๓๐	๔๑.๘๗	๓๑,๕๑๖,๑๖๐	๓๗.๙๙	
๔. ยุทธศาสตร์ด้านการพัฒนาส่งเสริมการท่องเที่ยวและการกีฬา					
๔.๑ แนวทางการพัฒนาการสร้างลานกีฬาชุมชน	-	-	-	-	
๔.๒ แนวทางการพัฒนาการท่องเที่ยว	-	-	-	-	
๔.๓ แนวทางการพัฒนาการกีฬาเยาวชน	-	-	-	-	
รวม	-	-	-	-	
๕. ยุทธศาสตร์การพัฒนาด้านการศึกษา ศาสนา ชนบธรรมนิยม ประเพณีท้องถิ่นและภูมิปัญญาท้องถิ่น					
๕.๑ แนวทางการพัฒนาคุณธรรมจริยธรรม	-	-	-	-	
๕.๒ แนวทางการพัฒนาด้านการศึกษา	๑๙	๖.๑๐	๒,๘๗๖,๒๔๐	๓.๕๖	
๕.๓ แนวทางการพัฒนาศูนย์เด็กเล็ก	๖๙	๒๒.๑๘	๕,๔๗๒,๐๐๐	๖.๕๙	
๕.๖ แนวทางการพัฒนาศิลปวัฒนธรรมประเพณีท้องถิ่น	๔	๑.๒๘	๓๐๐,๐๐๐	๐.๓๖	
รวม	๙๒	๒๙.๕๖	๘,๖๔๘,๒๔๐	๑๐.๕๑	
๖. ยุทธศาสตร์การพัฒนาป้องกันและบรรเทาสาธารณภัยและการจัดการ การอนุรักษ์ทรัพยากรธรรมชาติและสิ่งแวดล้อม					
๖.๑ แนวทางการพัฒนาการป้องกันภัยและการรักษาความสงบ เรียบร้อย	-	-	-	-	
๖.๒ แนวทางการพัฒนาส่งเสริมอาชีพทางการเกษตร ประมง ปศุสัตว์	๗	๒.๒๕	๑,๒๐๕,๐๐๐	๑.๔๕	
๖.๓ แนวทางการพัฒนาแหล่งน้ำเพื่อการเกษตร	-	-	-	-	
รวม	๗	๒.๒๕	๑,๒๐๕,๐๐๐	๑.๔๕	
รวมทั้งสิ้น	๓๑๑	๑๐๐	๘๒,๙๒๐,๐๐๐	๑๐๐	

บัญชีโครงการ/กิจกรรม/งบประมาณ
แผนการดำเนินงาน ประจำปีงบประมาณ พ.ศ.๒๕๖๕
องค์การบริหารส่วนตำบลทรายขาว อำเภอวังสะพุง จังหวัดเลย

๑. ยุทธศาสตร์ด้านสาธารณสุข โภค สารอาหาร และการก่อสร้างพื้นฐาน

๑.๒ แนวทางการพัฒนาเส้นทางคมนาคม

ลำดับ ที่	โครงการ/กิจกรรม	รายละเอียดของโครงการ/กิจกรรม	งบประมาณ	สถานที่	หน่วย ดำเนินการ	พ.ศ.๒๕๖๔			พ.ศ.๒๕๖๕									
						ต.ค.	พ.ย.	ธ.ค.	ม.ค.	ก.พ.	มี.ค.	เม.ย.	พ.ค.	มิ.ย.	ก.ค.	ส.ค.	ก.ย.	
๒	โครงการก่อสร้างเสริมผิวถนนลาดยางแอสฟัลท์ติกคอนกรีต สายบุงแย้ บ้านทรายขาว หมู่ที่ ๕ ตั้งไว้ ๔๐๐,๐๐๐ บาท	-เพื่อจ่ายเป็นค่าก่อสร้างเสริมผิวถนนลาดยางแอสฟัลท์ติกคอนกรีต สายบุงแย้ ขนาดกว้าง ๔ เมตร ยาว ๒๕๒ เมตร หนาเฉลี่ย ๐.๐๕ เมตร พื้นที่ผิวจราจรไม่น้อยกว่า ๑,๐๐๘ ตารางเมตร พร้อมป้ายประชาสัมพันธ์โครงการ ขนาด ๑.๒๐ X ๒.๔๐ เมตร จำนวน ๑ ป้าย รายละเอียดตามแบบ ปร.๔ , ปร.๕ และแบบแปลนของ อบต.ทรายขาว	๔๐๐,๐๐๐	ม.๕	กองช่าง					←								
๓	โครงการก่อสร้างเสริมผิวถนนลาดยางแอสฟัลท์ติกคอนกรีต สายบ้านยายเหล็ก บ้านนาวิ้ว หมู่ที่ ๗ ตั้งไว้ ๔๐๐,๐๐๐ บาท	-เพื่อจ่ายเป็นค่าก่อสร้างเสริมผิวถนนลาดยางแอสฟัลท์ติกคอนกรีต สายบ้านยายเหล็ก ขนาดกว้าง ๕.๐๐ เมตร ยาว ๒๐๐ เมตร หนาเฉลี่ย ๐.๐๕ เมตร พื้นที่ผิวจราจรไม่น้อยกว่า ๑,๐๐๐ ตารางเมตร พร้อมป้ายประชาสัมพันธ์โครงการ ขนาด ๑.๒๐ X ๒.๔๐ เมตร จำนวน ๑ ป้าย รายละเอียดตามแบบ ปร.๔ , ปร.๕ และแบบแปลนของ อบต.ทรายขาว	๔๐๐,๐๐๐	ม.๗	กองช่าง							←						

บัญชีโครงการ/กิจกรรม/งบประมาณ
แผนการดำเนินงาน ประจำปีงบประมาณ พ.ศ.๒๕๖๕
องค์การบริหารส่วนตำบลทรายขาว อำเภอวังสะพุง จังหวัดเลย

๑. ยุทธศาสตร์ด้านสาธารณสุข โภค สารานุกรม และโครงสร้างพื้นฐาน

๑.๒ แนวทางการพัฒนาเส้นทางคมนาคม

ลำดับ ที่	โครงการ/กิจกรรม	รายละเอียดของโครงการ/กิจกรรม	งบประมาณ	สถานที่	หน่วย ดำเนินการ	พ.ศ.๒๕๖๔			พ.ศ.๒๕๖๕									
						ต.ค.	พ.ย.	ธ.ค.	ม.ค.	ก.พ.	มี.ค.	เม.ย.	พ.ค.	มิ.ย.	ก.ค.	ส.ค.	ก.ย.	
๕	โครงการก่อสร้างถนนลาดยางแอสฟัลท์ติกคอนกรีต สายริมเลย บ้านดอนสำราญ หมู่ที่ ๑๕ ตั้งไว้ ๒๓๓,๐๐๐ บาท	-เพื่อจ่ายเป็นค่าก่อสร้างเสริมผิวถนนลาดยางแอสฟัลท์ติกคอนกรีต สายริมเลย ผิวทางกว้าง ๔ เมตร ยาว ๑๐๐ เมตร หนาโดยเฉลี่ย ๐.๐๕ เมตร หรือพื้นที่ผิวจราจรไม่น้อยกว่า ๔๐๐ ตารางเมตร พร้อมป้ายโครงการ ขนาด ๑.๒๐ X ๒.๔๐ เมตร จำนวน ๑ ป้าย รายละเอียดตามแบบ ปร.๔ , ปร.๕ และแบบแปลนของ อบต.ทรายขาว	๒๓๓,๐๐๐	ม.๑๕	กองช่าง					←	→							
๖	โครงการเสริมผิวถนนลาดยางแอสฟัลท์ติกคอนกรีต สายรอบบ้าน บ้านดอนสำราญ หมู่ที่ ๑๕ ตั้งไว้ ๑๖๗,๐๐๐ บาท	-เพื่อจ่ายเป็นค่าก่อสร้างเสริมผิวถนนลาดยางแอสฟัลท์ติกคอนกรีต สายรอบบ้าน ขนาดกว้าง ๔ เมตร ยาว ๑๐๐ เมตร หนาเฉลี่ย ๐.๐๕ เมตร หรือพื้นที่ผิวจราจรไม่น้อยกว่า ๔๐๐ ตารางเมตร พร้อมป้ายประชาสัมพันธ์โครงการขนาด ๑.๒๐ X ๒.๔๐ เมตร จำนวน ๑ ป้าย รายละเอียดตามแบบ ปร.๔ , ปร.๕ และแบบแปลนของ อบต.ทรายขาว	๑๖๗,๐๐๐	ม.๑๕	กองช่าง							←	→					

บัญชีโครงการ/กิจกรรม/งบประมาณ
แผนการดำเนินงาน ประจำปีงบประมาณ พ.ศ.๒๕๖๕
องค์การบริหารส่วนตำบลทรายขาว อำเภอวังสะพุง จังหวัดเลย

๑. ยุทธศาสตร์ด้านสาธารณสุข โภค สารานุกรม และโครงสร้างพื้นฐาน

๑.๒ แนวทางการพัฒนาเส้นทางคมนาคม

ลำดับ ที่	โครงการ/กิจกรรม	รายละเอียดของโครงการ/กิจกรรม	งบประมาณ	สถานที่	หน่วย ดำเนินการ	พ.ศ.๒๕๖๔			พ.ศ.๒๕๖๕									
						ต.ค.	พ.ย.	ธ.ค.	ม.ค.	ก.พ.	มี.ค.	เม.ย.	พ.ค.	มิ.ย.	ก.ค.	ส.ค.	ก.ย.	
๗	โครงการก่อสร้างเสริมผิวถนนลาดยางแอสฟัลท์ ดึงคอนกรีต สายรอบบ้าน บ้านโพนงามพัฒนา หมู่ที่ ๑๘ ตั้งไว้ ๔๐๐,๐๐๐ บาท	-เพื่อจ่ายเป็นค่าก่อสร้างเสริมผิวถนนลาดยางแอสฟัลท์ ดึงคอนกรีต สายรอบบ้าน ดึงนี้ สายที่ ๑ ขนาดกว้าง ๕ เมตร ยาว ๘๐ เมตร หนาเฉลี่ย ๐.๐๕ เมตร หรือพื้นที่ผิวจราจรไม่น้อยกว่า ๔๐๐ ตารางเมตร สายที่ ๒ ขนาดกว้าง ๔ เมตร ยาว ๑๕๐ เมตร หนาเฉลี่ย ๐.๐๕ เมตร หรือพื้นที่ผิวจราจรไม่น้อยกว่า ๖๐๐ ตารางเมตร พร้อมป้ายประชาสัมพันธ์โครงการ ขนาด ๑.๒๐ X ๒.๔๐ เมตร จำนวน ๑ ป้าย รายละเอียดตามแบบ ปร.๔ , ปร.๕ และแบบแปลนของ อบต.ทรายขาว	๔๐๐,๐๐๐	ม.๑๘	กองช่าง					←	→							
๘	โครงการก่อสร้างถนนคอนกรีตเสริมเหล็ก สายโนนแสนสุข บ้านกกซ้อ หมู่ที่ ๔ ตั้งไว้ ๓๐๐,๐๐๐ บาท	-เพื่อจ่ายเป็นค่าก่อสร้างถนนคอนกรีตเสริมเหล็ก สายโนนแสนสุข ขนาดกว้าง ๔ เมตร ยาว ๑๓๒ เมตร หนา ๐.๑๕ เมตร พื้นที่ผิวจราจรไม่น้อยกว่า ๕๒๘ ตารางเมตร พร้อมป้ายประชาสัมพันธ์โครงการ ขนาด ๑.๒๐ X ๒.๔๐ เมตร จำนวน ๑ ป้าย รายละเอียดตามแบบ ปร.๔ , ปร.๕ และแบบแปลนของ อบต.ทรายขาว	๓๐๐,๐๐๐	ม.๔	กองช่าง									←	→			

บัญชีโครงการ/กิจกรรม/งบประมาณ
แผนการดำเนินงาน ประจำปีงบประมาณ พ.ศ.๒๕๖๕
องค์การบริหารส่วนตำบลทรายขาว อำเภอวังสะพุง จังหวัดเลย

๑. ยุทธศาสตร์ด้านสาธารณสุข โภค สารานุกรม และโครงสร้างพื้นฐาน

๑.๒ แนวทางการพัฒนาเส้นทางคมนาคม

ลำดับ ที่	โครงการ/กิจกรรม	รายละเอียดของโครงการ/กิจกรรม	งบประมาณ	สถานที่	หน่วย ดำเนินการ	พ.ศ.๒๕๖๔			พ.ศ.๒๕๖๕									
						ต.ค.	พ.ย.	ธ.ค.	ม.ค.	ก.พ.	มี.ค.	เม.ย.	พ.ค.	มิ.ย.	ก.ค.	ส.ค.	ก.ย.	
๙	โครงการก่อสร้างถนนคอนกรีตเสริมเหล็ก สายโสกบัว บ้านปากเลย หมู่ที่ ๑๐ ตั้งไว้ ๔๐๐,๐๐๐ บาท	-เพื่อจ่ายเป็นค่าก่อสร้างถนนคอนกรีตเสริมเหล็ก สายโสกบัว ขนาดกว้าง ๓ เมตร ยาว ๒๓๒ เมตร หนา ๐.๑๕ เมตร หรือพื้นที่ผิวจราจรไม่น้อยกว่า ๖๙๖ ตารางเมตร พร้อมป้ายประชาสัมพันธ์โครงการ ขนาด ๑.๒๐ X ๒.๔๐ เมตร จำนวน ๑ ป้าย รายละเอียดตามแบบ ปร.๔ , ปร.๕ และแบบแปลนของ อบต.ทรายขาว	๔๐๐,๐๐๐	ม.๑๐	กองช่าง					←								
๑๐	โครงการก่อสร้างถนนคอนกรีตเสริมเหล็ก สายรอบหมู่บ้าน บ้านทรายขาวเหนือ หมู่ที่ ๑๗ ตั้งไว้ ๑๖๓,๐๐๐ บาท	-เพื่อจ่ายเป็นค่าก่อสร้างถนนคอนกรีตเสริมเหล็ก สายรอบหมู่บ้าน ขนาดกว้าง ๔ เมตร ยาว ๗๓ เมตร หนา ๐.๑๕ เมตร หรือพื้นที่ผิวจราจรไม่น้อยกว่า ๒๙๒ ตารางเมตร พร้อมป้ายประชาสัมพันธ์โครงการ ขนาด ๑.๒๐ X ๒.๔๐ เมตร จำนวน ๑ ป้าย รายละเอียดตามแบบ ปร.๔ , ปร.๕ และแบบแปลนของ อบต.ทรายขาว	๑๖๓,๐๐๐	ม.๑๗	กองช่าง								←					
๑๑	โครงการก่อสร้างถนนคอนกรีตเสริมเหล็ก สายหน้าสนามกีฬา - บ้านยายมีบ้านโปงงามพัฒนา หมู่ที่ ๑๘ ตั้งไว้ ๑๑๘,๐๐๐ บาท	-เพื่อจ่ายเป็นค่าก่อสร้างถนนคอนกรีตเสริมเหล็ก สายหน้าสนามกีฬา - บ้านยายมี ขนาดกว้าง ๕ เมตร ยาว ๔๑ เมตร หนา ๐.๑๕ เมตร หรือพื้นที่ผิวจราจรไม่น้อยกว่า ๒๐๕ ตารางเมตร พร้อมป้ายประชาสัมพันธ์โครงการ ขนาด ๑.๒๐ X ๒.๔๐ เมตร จำนวน ๑ ป้ายรายละเอียดตามแบบ ปร.๔ , ปร.๕ และแบบแปลนของ อบต.ทรายขาว	๑๑๘,๐๐๐	ม.๑๘	กองช่าง								←					

บัญชีโครงการ/กิจกรรม/งบประมาณ
 แผนการดำเนินงาน ประจำปีงบประมาณ พ.ศ.๒๕๖๕
 องค์การบริหารส่วนตำบลทรายขาว อำเภอวังสะพุง จังหวัดเลย

๑. ยุทธศาสตร์ด้านสาธารณสุข โภค สาธารณูปการ และโครงสร้างพื้นฐาน

๑.๒ แนวทางการพัฒนาเส้นทางคมนาคม

ลำดับ ที่	โครงการ/กิจกรรม	รายละเอียดของโครงการ/กิจกรรม	งบประมาณ	สถานที่	หน่วย ดำเนินการ	พ.ศ.๒๕๖๔			พ.ศ.๒๕๖๕									
						ต.ค.	พ.ย.	ธ.ค.	ม.ค.	ก.พ.	มี.ค.	เม.ย.	พ.ค.	มิ.ย.	ก.ค.	ส.ค.	ก.ย.	
๑๒	โครงการปรับปรุงถนนสู่ การเกษตรหिनคลูก สายห้วยเตยบ้านนาวัว หมู่ที่ ๗ ตั้งไว้ ๗๐,๐๐๐ บาท	-เพื่อจ่ายเป็นค่าปรับปรุงถนนสู่การเกษตรหिनคลูก คลูก สายห้วยเตย ขนาดกว้าง ๓ เมตร ยาว ๓๑๖ เมตร หนาเฉลี่ย ๐.๑๐ เมตร หรือพื้นที่ผิวจราจรไม่น้อยกว่า ๙๔๘ ตารางเมตร พร้อมบดทับ รายละเอียดตาม แบบ ปร.๔ , ปร.๕ และแบบแปลนของ อบต.ทรายขาว	๗๐,๐๐๐	ม.๗	กองช่าง					←	→							
๑๓	โครงการปรับปรุงถนนสู่ การเกษตรหिनคลูก สายห้วยหिनวัดบ้านนาวัว หมู่ที่ ๗ ตั้งไว้ ๑๐๐,๐๐๐ บาท	-เพื่อจ่ายเป็นค่าปรับปรุงถนนสู่การเกษตรหिनคลูก คลูก สายห้วยหिनวัด ขนาดกว้าง ๓ เมตร ยาว ๕๙๐ เมตร หนาเฉลี่ย ๐.๑๐ เมตร หรือ พื้นที่ผิวจราจรไม่น้อยกว่า ๑,๗๗๐ ตาราง เมตร พร้อมบดทับรายละเอียดตามแบบ ปร. ๔ , ปร.๕ และแบบแปลนของ อบต.ทรายขาว	๑๐๐,๐๐๐	ม.๗	กองช่าง						←	→						
๑๔	โครงการปรับปรุงถนนสู่ การเกษตรหिनคลูก สายแก่งส้มพันธ์ บ้านเหวอ หมู่ที่ ๘ ตั้งไว้ ๕๐,๐๐๐ บาท	-เพื่อจ่ายเป็นค่าปรับปรุงถนนสู่การเกษตรหिनคลูก คลูก สายแก่งส้มพันธ์ ขนาดกว้าง ๓ เมตร ยาว ๒๒๖ เมตร หนาเฉลี่ย ๐.๑๐ เมตร หรือพื้นที่ผิวจราจรไม่น้อยกว่า ๙๔๘ ตารางเมตร พร้อมบดทับ รายละเอียดตาม แบบ ปร.๔ , ปร.๕ และแบบแปลนของ อบต.ทรายขาว	๕๐,๐๐๐	ม.๘	กองช่าง						←	→						

บัญชีโครงการ/กิจกรรม/งบประมาณ
แผนการดำเนินงาน ประจำปีงบประมาณ พ.ศ.๒๕๖๕
องค์การบริหารส่วนตำบลทรายขาว อำเภอวังสะพุง จังหวัดเลย

๑. ยุทธศาสตร์ด้านสาธารณสุข โภค สารอาหาร และโครงสร้างพื้นฐาน

๑.๒ แนวทางการพัฒนาเส้นทางคมนาคม

ลำดับ ที่	โครงการ/กิจกรรม	รายละเอียดของโครงการ/กิจกรรม	งบประมาณ	สถานที่	หน่วย ดำเนินการ	พ.ศ.๒๕๖๔			พ.ศ.๒๕๖๕									
						ต.ค.	พ.ย.	ธ.ค.	ม.ค.	ก.พ.	มี.ค.	เม.ย.	พ.ค.	มิ.ย.	ก.ค.	ส.ค.	ก.ย.	
๑๕	โครงการปรับปรุงถนนสู่ การเกษตรหินคลูก ภูเขาป่า - สายพ้อเอ บ้านน้ำค้อ หมู่ที่ ๑๒ ตั้งไว้ ๔๐๐,๐๐๐ บาท	-เพื่อจ่ายเป็นค่าปรับปรุงถนนสู่การเกษตรหิน คลูก ภูเขาป่า - สายพ้อเอ ขนาดกว้าง ๓ เมตร ยาว ๑,๖๒๐ เมตร หนาเฉลี่ย ๐.๑๐ เมตร หรือพื้นที่ผิวจราจรไม่น้อยกว่า ๔,๘๖๐ ตารางเมตร พร้อมบดทับ ป้าย ประชาสัมพันธ์โครงการ ขนาด ๑.๒๐ X ๒.๔๐ เมตร จำนวน ๑ ป้ายรายละเอียด ตามแบบ ปร.๔ , ปร.๕ และแบบแปลนของ อบต.ทรายขาว	๔๐๐,๐๐๐	ม.๑๒	กองช่าง				←	→								
๑๖	โครงการปรับปรุงถนนสู่ การเกษตรหินคลูก สายนาด้าย บ้านปากห้วย หมู่ที่ ๑๓ ตั้งไว้ ๑๕๐,๐๐๐ บาท	-เพื่อจ่ายเป็นค่าปรับปรุงถนนสู่การเกษตรหิน คลูก สายนาด้าย ขนาดกว้าง ๓ เมตร ยาว ๑๔๕ เมตร เฉลี่ย ๐.๑๐ เมตร หรือพื้นที่ผิวจราจรไม่น้อยกว่า ๔๓๕ ตาราง เมตร พร้อมบดทับ รายละเอียดตามแบบ ปร.๔ , ปร.๕ และแบบแปลนของ อบต.ทรายขาว	๑๕๐,๐๐๐	ม.๑๓	กองช่าง							←	→					
๑๗	โครงการปรับปรุงถนนสู่ การเกษตรหินคลูก สายภูเขา บ้านปากห้วย หมู่ที่ ๑๓ ตั้งไว้ ๑๕๐,๐๐๐ บาท	-เพื่อจ่ายเป็นค่าปรับปรุงถนนสู่การเกษตรหิน คลูก สายภูเขา ขนาดกว้าง ๓ เมตร ยาว ๗๕๕ เมตร หนาเฉลี่ย ๐.๑๐ เมตร หรือพื้นที่ผิวจราจรไม่น้อยกว่า ๒,๒๖๕ ตารางเมตร ป้ายประชาสัมพันธ์โครงการ ขนาด ๑.๒๐ X ๒.๔๐ เมตร จำนวน ๑ ป้าย รายละเอียดตามแบบ ปร.๔ , ปร.๕ และ แบบแปลนของ อบต.ทรายขาว	๑๕๐,๐๐๐	ม.๑๓	กองช่าง						←	→						

บัญชีโครงการ/กิจกรรม/งบประมาณ
แผนการดำเนินงาน ประจำปีงบประมาณ พ.ศ.๒๕๖๕
องค์การบริหารส่วนตำบลทรายขาว อำเภอวังสะพุง จังหวัดเลย

๑. ยุทธศาสตร์ด้านสาธารณสุขโรค สารานุปการ และโครงสร้างพื้นฐาน

๑.๒ แนวทางการพัฒนาเส้นทางคมนาคม

ลำดับ ที่	โครงการ/กิจกรรม	รายละเอียดของโครงการ/กิจกรรม	งบประมาณ	สถานที่	หน่วย ดำเนินการ	พ.ศ.๒๕๖๔			พ.ศ.๒๕๖๕									
						ต.ค.	พ.ย.	ธ.ค.	ม.ค.	ก.พ.	มี.ค.	เม.ย.	พ.ค.	มิ.ย.	ก.ค.	ส.ค.	ก.ย.	
๒๒	โครงการปรับปรุงถนนสู่ การเกษตรหินคลุก สายโพน ทองพัฒนา - ภูซึ บ้านโพนทองพัฒนา หมู่ที่ ๒๐ ตั้งไว้ ๔๐๐,๐๐๐ บาท	-เพื่อจ่ายเป็นค่าปรับปรุงถนนสู่การเกษตรหิน คลุก สายโพนทองพัฒนา - ภูซึ ขนาดกว้าง ๕ เมตร ยาว ๑,๓๔๐ เมตร หนาเฉลี่ย ๐.๑๐ เมตร หรือพื้นที่ผิว จรรยาไม่น้อยกว่า ๖,๗๐๐ ตารางเมตร พร้อมบดทับ ป้ายประชาสัมพันธ์โครงการ ขนาด ๑.๒๐ X ๒.๔๐ เมตร จำนวน ๑ ป้าย รายละเอียดตามแบบ ปร.๔ , ปร.๕ และแบบแปลนของ อบต.ทรายขาว	๔๐๐,๐๐๐	ม.๒๐	กองช่าง													

บัญชีโครงการ/กิจกรรม/งบประมาณ
แผนการดำเนินงาน ประจำปีงบประมาณ พ.ศ.๒๕๖๕
องค์การบริหารส่วนตำบลทรายขาว อำเภอวังสะพุง จังหวัดเลย

๑. ยุทธศาสตร์ด้านสาธารณสุขโรค สารานุปลูก และโครงสร้างพื้นฐาน

๑.๔ แนวทางการพัฒนาติดตั้งระบบน้ำประปา

ลำดับ ที่	โครงการ/กิจกรรม	รายละเอียดของโครงการ/กิจกรรม	งบประมาณ	สถานที่	หน่วย ดำเนินการ	พ.ศ.๒๕๖๔			พ.ศ.๒๕๖๕									
						ต.ค.	พ.ย.	ธ.ค.	ม.ค.	ก.พ.	มี.ค.	เม.ย.	พ.ค.	มิ.ย.	ก.ค.	ส.ค.	ก.ย.	
๑	โครงการขยายท่อประปา PVC สายนาโป่ง บ้านปากห้วย หมู่ที่ ๑๓ ตั้งไว้ ๕๐,๐๐๐ บาท	-เพื่อจ่ายเป็นค่าชุดเจาะบ่อบาดาล ขนาดท่อ PVC Ø ๒ นิ้ว ชั้น ๘.๕ ยาว ๔๖๓ เมตร พร้อมอุปกรณ์เชื่อมต่อท่อ รายละเอียดตามแบบ ปร.๔ , ปร.๕ และแบบแปลนของ อบต.ทรายขาว	๕๐,๐๐๐	ม.๑๓	กองช่าง						←	→						
๒	โครงการย้ายหอถังสูง ขนาด ๑๐ ลบ.ม. (หอถังไฟเบอร์กลาส) พร้อมชุดเจาะบ่อน้ำบาดาล บ้านนาวัวพัฒนา หมู่ ๑๖ ตั้งไว้ ๔๐๐,๐๐๐ บาท	-เพื่อจ่ายเป็นค่าย้ายหอถังสูง ขนาด ๑๐ ลบ.ม. (หอถังไฟเบอร์กลาส) พร้อมชุดเจาะบ่อบาดาล PVC □ ๐.๖๐ นิ้ว ลึกไม่น้อยกว่า ๖๐ เมตร หรือทดสอบปริมาณน้ำได้ดินไม่น้อยกว่า ๔ ลบ.ม. / ชั่วโมง และวางท่อน้ำประปา PVC ขนาด Ø ๒ นิ้ว ชั้น ๘.๕ ยาว ๑๑๕ เมตร พร้อมป้ายประชาสัมพันธ์โครงการ ขนาด ๑.๒๐ X ๒.๔๐ เมตร จำนวน ๑ ป้าย รายละเอียดตามแบบ ปร.๔ , ปร.๕ และแบบแปลนของ อบต.ทรายขาว	๔๐๐,๐๐๐	ม.๑๖	กองช่าง							←	→					

บัญชีโครงการ/กิจกรรม/งบประมาณ
แผนการดำเนินงาน ประจำปีงบประมาณ พ.ศ.๒๕๖๕
องค์การบริหารส่วนตำบลทรายขาว อำเภอวังสะพุง จังหวัดเลย

๒. ยุทธศาสตร์ด้านการพัฒนาคน สังคม คุณภาพชีวิต เศรษฐกิจพอเพียง และเสริมสร้างความเข้มแข็งของชุมชน

๒.๒ แนวทางการเสริมสร้างความเข้มแข็งของชุมชน

ลำดับ ที่	โครงการ/กิจกรรม	รายละเอียดของโครงการ/กิจกรรม	งบประมาณ	สถานที่	หน่วย ดำเนินการ	พ.ศ.๒๕๖๔			พ.ศ.๒๕๖๕									
						ต.ค.	พ.ย.	ธ.ค.	ม.ค.	ก.พ.	มี.ค.	เม.ย.	พ.ค.	มิ.ย.	ก.ค.	ส.ค.	ก.ย.	
๑	เพื่อเป็นค่าใช้จ่ายในโครงการฝึกซ้อมแผนป้องกันภัยต่างๆ ตั้งไว้ ๕๐,๐๐๐ บาท	เพื่อเป็นค่าใช้จ่ายในโครงการฝึกซ้อมแผนป้องกันภัยต่างๆ ตั้งไว้ ๕๐,๐๐๐ บาท	๕๐,๐๐๐	ม.๑-๒๐	อบต.ทรายขาว								↔					
๒	เพื่อเป็นค่าใช้จ่ายในโครงการพัฒนาศักยภาพอาสาสมัครป้องกันภัยฝ่ายพลเรือน ประจำปี ๒๕๖๕ ตั้งไว้ ๕๐,๐๐๐ บาท	เพื่อเป็นค่าใช้จ่ายในโครงการพัฒนาศักยภาพอาสาสมัครป้องกันภัยฝ่ายพลเรือน ประจำปี ๒๕๖๕ ตั้งไว้ ๕๐,๐๐๐ บาท	๕๐,๐๐๐	ม.๑-๒๐	อบต.ทรายขาว							↔						
๓	เพื่อเป็นค่าใช้จ่ายในโครงการวันอาสาสมัครป้องกันภัยฝ่ายพลเรือน ประจำปี ๒๕๖๕ ตั้งไว้ ๓๕,๐๐๐ บาท	เพื่อเป็นค่าใช้จ่ายในโครงการวันอาสาสมัครป้องกันภัยฝ่ายพลเรือน ประจำปี ๒๕๖๕ ตั้งไว้ ๓๕,๐๐๐ บาท	๓๕,๐๐๐	ม.๑-๒๐	อบต.ทรายขาว							↔						
๔	เพื่อเป็นค่าใช้จ่ายตามโครงการ TO BE NUMBER ONE ตำบลทรายขาว ประจำปี ๒๕๖๕ ตั้งไว้ ๑๐,๐๐๐ บาท	เพื่อเป็นค่าใช้จ่ายตามโครงการ TO BE NUMBER ONE ตำบลทรายขาว ประจำปี ๒๕๖๕ ตั้งไว้ ๑๐,๐๐๐ บาท	๑๐,๐๐๐	ม.๑-๒๐	อบต.ทรายขาว									↔				

		๔. คนงานประจํารถขยะ จำนวน ๑ ราย ๕. ผู้ช่วยเจ้าพนักงานพัฒนาชุมชน จำนวน ๑ ราย ๖. คนงานตักแถมสวน จำนวน ๑ ราย ๗. เจ้าหน้าที่ประจําสถานีสูบน้ำด้วยไฟฟ้า จำนวน ๑ ราย ๘. คนงานประจํารถนํ้าอเนกประสงค์ จำนวน ๑ ราย ๙. พนักงานขับรถนํ้าอเนกประสงค์จำนวน ๑ ราย ๑๐. พนักงานขับรถขยะ จำนวน ๑ ราย																
--	--	--	--	--	--	--	--	--	--	--	--	--	--	--	--	--	--	--

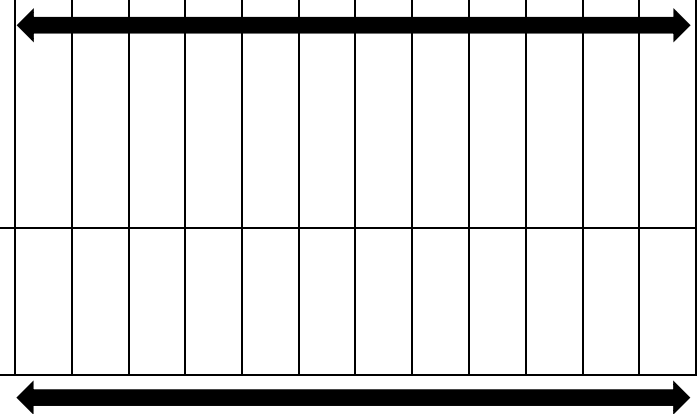
บัญชีโครงการ/กิจกรรม/งบประมาณ
แผนการดำเนินงาน ประจำปีงบประมาณ พ.ศ.๒๕๖๕
องค์การบริหารส่วนตำบลทรายขาว อำเภอลำดวน จังหวัดเลย

แบบ ผด. ๐๒

๓. ยุทธศาสตร์ด้านการพัฒนาการเมืองการบริหารจัดการที่ดีและการให้สาธารณะแก่ประชาชน

๓.๒ แนวทางการพัฒนาบุคลากร

ลำดับที่	โครงการ/กิจกรรม	รายละเอียดของโครงการ/กิจกรรม	งบประมาณ	สถานที่	หน่วยดำเนินการ	พ.ศ.๒๕๖๔			พ.ศ.๒๕๖๕									
						ต.ค.	พ.ย.	ธ.ค.	ม.ค.	ก.พ.	มี.ค.	เม.ย.	พ.ค.	มิ.ย.	ก.ค.	ธ.ค.	ก.ย.	
		- เพื่อจ่ายเป็นค่าเงินเพิ่มการครองชีพชั่วคราวของพนักงานจ้างทั่วไป รวม ๕ ราย ตั้งไว้ ๑๘๐,๐๐๐ บาท ๑. พนักงานขับรถขยะ จำนวน ๑ ราย ๒. คนงานประจํารถขยะ จำนวน ๑ ราย ๓. คนงานทั่วไป จำนวน ๑ ราย ๔. ผู้ช่วยธุรการ จำนวน ๑ ราย ๕. พนักงานขับรถยนต์ส่วนกลาง จำนวน ๑ ราย ๖. เจ้าหน้าที่ประจําสถานีสูบน้ำด้วยไฟฟ้าบ้านโนน หมู่ที่ ๑๑ จำนวน ๑ ราย	๑๘๐,๐๐๐	อบต. ทรายขาว	อบต.ทรายขาว													
๑๑	เพื่อจ่ายเป็นค่าธรรมเนียมและค่าลงทะเบียนต่าง ๆ ในราชการของคณะ	เพื่อจ่ายเป็นค่าธรรมเนียมและค่าลงทะเบียนต่าง ๆ ในราชการของคณะผู้บริหาร , สมาชิกสภาองค์การบริหารส่วนตำบล พนักงานส่วนตำบล หรือผู้ที่ได้รับอนุญาตให้เข้ารับการศึกษาอบรมและสัมมนา	๑๐๐,๐๐๐	อบต. ทรายขาว	อบต.ทรายขาว													



ผู้บริหาร , สมาชิก สภากงศ์การบริหารส่วน ตำบล พนักงานส่วน ตำบล หรือผู้ที่ได้รับ อนุญาตให้เข้ารับการ ฝึกอบรมและสัมมนา โครงการต่าง ๆ ตั้งไว้ ๑๐๐,๐๐๐ บาท	โครงการต่าง ๆ ตั้งไว้ ๑๐๐,๐๐๐ บาท															
--	-----------------------------------	--	--	--	--	--	--	--	--	--	--	--	--	--	--	--

บัญชีโครงการ/กิจกรรม/งบประมาณ
แผนการดำเนินงาน ประจำปีงบประมาณ พ.ศ.๒๕๖๕
องค์การบริหารส่วนตำบลทรายขาว อำเภอวังสะพุง จังหวัดเลย

แบบ ผด. ๐๒

๓. ยุทธศาสตร์ด้านการพัฒนาการเมืองการบริหารจัดการที่ดีและการให้สาธารณะแก่ประชาชน
 ๓.๒ แนวทางการพัฒนาบุคลากร

ลำดับ ที่	โครงการ/กิจกรรม	รายละเอียดของโครงการ/กิจกรรม	งบประมาณ	สถานที่	หน่วย ดำเนินการ	พ.ศ.๒๕๖๔			พ.ศ.๒๕๖๕										
						ต.ค.	พ.ย.	ธ.ค.	ม.ค.	ก.พ.	มี.ค.	เม.ย.	พ.ค.	มิ.ย.	ก.ค.	ส.ค.	ก.ย.		
๑๒	เพื่อจ่ายเป็นค่าใช้จ่ายในการเดินทางไปราชการของคณะผู้บริหาร สมาชิกสภาองค์การบริหารส่วนตำบล พนักงานส่วนตำบล พนักงานจ้าง หรือผู้ที่ได้รับอนุญาตให้เดินทางไปราชการต่าง ๆ เป็นค่าเบี้ยเลี้ยง ค่าพาหนะ ค่าเช่าที่พัก ฯ ตั้งไว้ ๔๐,๐๐๐ บาท	เพื่อจ่ายเป็นค่าใช้จ่ายในการเดินทางไปราชการของคณะผู้บริหาร สมาชิกสภาองค์การบริหารส่วนตำบล พนักงานส่วนตำบล พนักงานจ้าง หรือผู้ที่ได้รับอนุญาตให้เดินทางไปราชการต่าง ๆ เป็นค่าเบี้ยเลี้ยง ค่าพาหนะ ค่าเช่าที่พัก ฯ ตั้งไว้ ๔๐,๐๐๐ บาท	๔๐,๐๐๐	อบต. ทรายขาว	อบต.ทรายขาว														
๑๓	เงินเดือนพนักงาน (๕๒๒๐๑๐๐)	๑) ประเภทเงินเดือนพนักงานส่วนตำบล (๕๒๒๐๑๐๐)	๒,๐๘๒,๐๐๐	อบต. ทรายขาว	กองคลัง														



		๓. ผู้ช่วยเจ้าพนักงานธุรการ จำนวน ๑ ราย ๔. ผู้ช่วยเจ้าพนักงานการเงินและบัญชี จำนวน ๑ ราย - เพื่อจ่ายเป็นเงินค่าตอบแทนพนักงานจ้างทั่วไป รวม ๑ ราย เป็นเงิน ๑๐๘,๐๐๐ บาท ได้แก่ คนงานทั่วไป																
--	--	---	--	--	--	--	--	--	--	--	--	--	--	--	--	--	--	--

บัญชีโครงการ/กิจกรรม/งบประมาณ
แผนการดำเนินงาน ประจำปีงบประมาณ พ.ศ.๒๕๖๕
องค์การบริหารส่วนตำบลทรายขาว อำเภอวังสะพุง จังหวัดเลย

แบบ ผด. ๐๒

๓. ยุทธศาสตร์ด้านการพัฒนาการเมืองการบริหารจัดการที่ดีและการให้สาธารณะแก่ประชาชน

๓.๒ แนวทางการพัฒนาบุคลากร

ลำดับ ที่	โครงการ/กิจกรรม	รายละเอียดของโครงการ/กิจกรรม	งบประมาณ	สถานที่	หน่วย ดำเนินการ	พ.ศ.๒๕๖๔			พ.ศ.๒๕๖๕										
						ต.ค.	พ.ย.	ธ.ค.	ม.ค.	ก.พ.	มี.ค.	เม.ย.	พ.ค.	มิ.ย.	ก.ค.	ส.ค.	ก.ย.		
๑๗	เงินเพิ่มต่าง ๆ ของ พนักงานจ้าง (๕๒๒๐๘๐๐) ตั้งไว้ ๑๕๐,๐๐๐ บาท	๑) ประเภทเงินเพิ่มต่าง ๆ ของพนักงานจ้าง (๕๒๒๐๘๐๐) -เพื่อจ่ายเป็นค่าเงินเพิ่มการครองชีพชั่วคราวของ พนักงานจ้างตามภารกิจ รวม ๕ ราย ได้แก่ ๑. ผู้ช่วยเจ้าพนักงานพัสดุ จำนวน ๑ ราย ๒. ผู้ช่วยเจ้าพนักงานจัดเก็บรายได้ จำนวน ๒ ราย ๓. ผู้ช่วยเจ้าพนักงานธุรการ จำนวน ๑ ราย ๔. ผู้ช่วยเจ้าพนักงานการเงินและบัญชี จำนวน ๑ ราย -เพื่อจ่ายเป็นค่าเงินเพิ่มการครองชีพชั่วคราวของ พนักงานจ้างทั่วไป รวม ๑ ราย เป็นเงิน ๑๒,๐๐๐ บาท ได้แก่ คนงาน	๑๕๐,๐๐๐	อบต. ทรายขาว	กองคลัง														
๑๘	เพื่อจ่ายเป็น ค่าธรรมเนียม และ	เพื่อจ่ายเป็นค่าธรรมเนียม และค่าลงทะเบียนต่างๆ ในราชการของพนักงานส่วนตำบลพนักงานจ้างและ	๑๐๐,๐๐๐	อบต. ทรายขาว	กองคลัง														



		<ul style="list-style-type: none"> - มีหน่วยความจำหลัก (RAM) ชนิด DDR ๔ หรือดีกว่า มีขนาดไม่น้อยกว่า ๔ GB - มีหน่วยจัดเก็บข้อมูล ชนิด SATA หรือดีกว่า ขนาดความจุไม่น้อยกว่า ๑ TB หรือชนิด Solid State Disk ขนาดความจุไม่น้อยกว่า ๒๕๐ GB จำนวน ๑ หน่วย - มี DVD - RW หรือดีกว่า จำนวน ๑ หน่วย - มีช่องเชื่อมต่อระบบเครือข่าย (Network Interface) แบบ ๑๐/๑๐๐/๑,๐๐๐ Base-T หรือดีกว่าจำนวนไม่น้อยกว่า ๑ ช่อง - มีช่องเชื่อมต่อ (Interface) แบบ USB ๒.๐ หรือดีกว่า ไม่น้อยกว่า ๓ ช่อง - มีแป้นพิมพ์และเมาส์ - มีจอแสดงภาพขนาดไม่น้อยกว่า ๑๙ นิ้ว จำนวน ๑ หน่วย 																	
--	--	---	--	--	--	--	--	--	--	--	--	--	--	--	--	--	--	--	--

แบบ ผด. ๐๒

บัญชีโครงการ/กิจกรรม/งบประมาณ
แผนการดำเนินงาน ประจำปีงบประมาณ พ.ศ.๒๕๖๕
องค์การบริหารส่วนตำบลทรายขาว อำเภอวังสะพุง จังหวัดเลย

๓. ยุทธศาสตร์ด้านการพัฒนาการเมืองการบริหารจัดการที่ดีและการให้สาธารณะแก่ประชาชน

๓.๓ แนวทางการพัฒนาจัดหาเครื่องมือเครื่องใช้ในการปฏิบัติงาน

ลำดับที่	โครงการ/กิจกรรม	รายละเอียดของโครงการ/กิจกรรม	งบประมาณ	สถานที่	หน่วยดำเนินการ	พ.ศ.๒๕๖๔		พ.ศ.๒๕๖๕								
						ต.ค.	พ.ย.	ธ.ค.	ม.ค.	ก.พ.	มี.ค.	เม.ย.	พ.ค.	มิ.ย.	ก.ค.	ส.ค.
๑๗	ค่าจัดซื้อเครื่องพิมพ์ Multifunction แบบฉีดหมึกพร้อมติดตั้งหมึกพิมพ์ (Ink Tank Printer)	-เพื่อจ่ายเป็นค่าจัดซื้อเครื่องพิมพ์ Multifunction แบบฉีดหมึกพร้อมติดตั้งหมึกพิมพ์ (Inkjet) ใช้ในงานเจ้าหน้าที่ และงานกาเกษตร จำนวน ๑ เครื่อง ๆ ละ ๗,๕๐๐ บาท มีคุณลักษณะพื้นฐาน ดังนี้	๗,๕๐๐	อบต. ทรายขาว	สำนักปลัด											

<p>ตั้งไว้ ๗,๕๐๐ บาท</p>	<p>๑.เป็นอุปกรณ์ที่มีความสามารถเป็น Printer, Copier , Scanner และ FAX ภายในเครื่องเดียวกัน ๒.เป็นเครื่องพิมพ์แบบฉีดหมึกพร้อมติดตั้งหมึกพิมพ์ (Ink Tank Printer) จากโรงงานผู้ผลิต ๓.มีความละเอียดในการพิมพ์ไม่น้อยกว่า ๑,๒๐๐ X ๑,๒๐๐ dpi ๔.มีความเร็วในการพิมพ์ขาวดำสำหรับกระดาษ A๔ ไม่น้อยกว่า ๒๗ หน้าต่อนาที (ppm) หรือ ๘.๘ ภาพต่อนาที (ipm) ๕.มีความเร็วในการพิมพ์สีสำหรับกระดาษ A๔ ไม่น้อยกว่า ๑๕ หน้าต่อนาที (ppm) หรือ ๕ ภาพต่อนาที (ipm) ๖.สามารถสแกนเอกสาร ขนาด A๔ (ขาวดำ-สี) ได้ ๗.มีความละเอียดในการสแกนสูงสุดไม่น้อยกว่า ๑,๒๐๐ X ๖๐๐ dpi หรือ ๖๐๐ X ๑,๒๐๐ dpi</p>															
--------------------------	---	--	--	--	--	--	--	--	--	--	--	--	--	--	--	--

แบบ ผ.ด. ๐๒

บัญชีโครงการ/กิจกรรม/งบประมาณ
แผนการดำเนินงาน ประจำปีงบประมาณ พ.ศ.๒๕๖๕
องค์การบริหารส่วนตำบลทรายขาว อำเภอวังสะพุง จังหวัดเลย

๓. ยุทธศาสตร์ด้านการพัฒนาการเมืองการบริหารจัดการที่ดีและการให้สาธารณะแก่ประชาชน

๓.๓ แนวทางการพัฒนาจัดหาเครื่องมือเครื่องใช้ในการปฏิบัติงาน

ลำดับที่	โครงการ/กิจกรรม	รายละเอียดของโครงการ/กิจกรรม	งบประมาณ	สถานที่	หน่วยดำเนินการ	พ.ศ.๒๕๖๔			พ.ศ.๒๕๖๕								
						ต.ค.	พ.ย.	ธ.ค.	ม.ค.	ก.พ.	มี.ค.	เม.ย.	พ.ค.	มิ.ย.	ก.ค.	ส.ค.	ก.ย.
	ค่าจัดซื้อเครื่องพิมพ์ Multifunction แบบฉีดหมึกพร้อมติดตั้งหมึกพิมพ์ (Ink Tank Printer)	๗.มีความละเอียดในการสแกนสูงสุดไม่น้อยกว่า ๑,๒๐๐ X ๖๐๐ dpi หรือ ๖๐๐ X ๑,๒๐๐ dpi ๘.มีถาดป้อนเอกสารอัตโนมัติ (Auto Document Feed) ๙.สามารถถ่ายสำเนาเอกสารได้ทั้งสีและขาวดำ	๗,๕๐๐	อบต. ทรายขาว	สำนักปลัด												

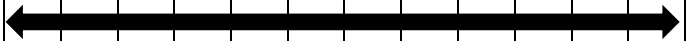
ตั้งไว้ ๗,๕๐๐ บาท	๑๐.สามารถทำสำเนาได้สูงสุดไม่น้อยกว่า ๙๙ สำเนา ๑๑.สามารถย่อและขยายได้ ๒๕ ถึง ๔๐๐ เปอร์เซนต์ ๑๒.มีช่องเชื่อมต่อ (Interface) แบบ USB ๒.๐ หรือดีกว่า จำนวนไม่น้อยกว่า ๑ ช่อง ๑๓.มีช่องเชื่อมต่อระบบเครือข่าย (Network Interface) แบบ ๑๐/๑๐๐ Base-T หรือดีกว่า จำนวนไม่น้อยกว่า ๑ ช่อง หรือสามารถใช้งานผ่านเครือข่ายไร้สาย Wi-Fi (IEEE ๘๐๒.๑๑b,g,n) ได้ ๑๔.มีภาคใส่กระดาษได้ไม่น้อยกว่า ๑๐๐ แผ่น ๑๕.สามารถใช้ได้กับ A๔ , Letter, Legal และ Custom															
-------------------	---	--	--	--	--	--	--	--	--	--	--	--	--	--	--	--

แบบ ผด. ๐๒

บัญชีโครงการ/กิจกรรม/งบประมาณ
แผนการดำเนินงาน ประจำปีงบประมาณ พ.ศ.๒๕๖๕
องค์การบริหารส่วนตำบลทรายขาว อำเภอวังสะพุง จังหวัดเลย

๓. ยุทธศาสตร์ด้านการพัฒนาการเมืองการบริหารจัดการที่ดีและการให้สาธารณะแก่ประชาชน
 ๓.๓ แนวทางการพัฒนาจัดหาเครื่องมือเครื่องใช้ในการปฏิบัติงาน

ลำดับที่	โครงการ/กิจกรรม	รายละเอียดของโครงการ/กิจกรรม	งบประมาณ	สถานที่	หน่วยดำเนินการ	พ.ศ.๒๕๖๔			พ.ศ.๒๕๖๕								
						ต.ค.	พ.ย.	ธ.ค.	ม.ค.	ก.พ.	มี.ค.	เม.ย.	พ.ค.	มิ.ย.	ก.ค.	ส.ค.	ก.ย.
๑๘	ค่าจัดซื้อสายส่งน้ำดับเพลิง ยางไนไตร /PVC + ข้อต่อสวมเร็ว ๑.๕ x ๒๐ เมตร จำนวน ๒ เส้น ตั้งไว้ ๑๗,๕๐๐ บาท	ค่าจัดซื้อสายส่งน้ำดับเพลิงยางไนไตร /PVC + ข้อต่อสวมเร็ว ๑.๕ x ๒๐ เมตร จำนวน ๒ เส้น ตั้งไว้ ๑๗,๕๐๐ บาท	๑๗,๕๐๐	อบต. ทรายขาว	สำนักปลัด												



๑๙	ค่าจัดซื้อเตียงเข็นฉุกเฉินปรับนั่งได้ ประจำรถกู้ชีพ ตั้งไว้ ๓๓,๐๐๐ บาท	มีรายละเอียดดังนี้ -เตียงฉุกเฉิน สามารถปรับเอน นั่ง – นอนได้ -สามารถปรับระดับความสูง / ต่ำได้ -สามารถปรับพนักพิงศีรษะสูง/ต่ำได้ -พนักพิงเอนได้สูงสุด ๘๕ องศา -มีรวมกันเตียง ๒ ข้าง และเข็มขัดรัดตัวผู้ป่วย ๒ เส้น ป้องกันผู้ป่วยตกเตียง -สามารถปรับเตียงฉุกเฉินเป็นรถเข็นได้ แล้วยังพับขาารถเข็นเพื่อนำขึ้นท้ายรถ ข(Ambulance) ได้ -โครงสร้างรถเข็นผลิตจาก อลูมิเนียมอัลลอยด์ อย่างดี	๓๓,๐๐๐	อบต. ทรายขาว	สำนักปลัด												
๒๐	เพื่อจัดซื้อ หัวกะโหลกทองเหลืองกันน้ำไหลกลับ ๓ นิ้ว -พร้อมหางปลาไหลเหล็ก ๓ นิ้ว ตั้งไว้ ๓,๐๐๐ บาท	รายละเอียด - สำหรับใช้ต่อกับท่อดูดน้ำดับเพลิง เพื่อกรองผงหรือขยะไม่ให้เข้าเครื่องสูบน้ำ แบบมีวาล์วกันน้ำไหลย้อนกลับ ประกอบด้วย - หัวกะโหลกทองเหลือง แบบมีล้นกันน้ำไหลกลับ เคลือบในละเอียด (เคลือบประปา) ขนาด ๓ นิ้ว - หางปลาไหลเหล็ก เคลือบนอกละเอียด ขนาด ๓ นิ้ว	๓,๐๐๐	อบต. ทรายขาว	สำนักปลัด									แบบ	ผด.	๐๒	

บัญชีโครงการ/กิจกรรม/งบประมาณ
แผนการดำเนินงาน ประจำปีงบประมาณ พ.ศ.๒๕๖๕
องค์การบริหารส่วนตำบลทรายขาว อำเภอวังสะพุง จังหวัดเลย

๓. ยุทธศาสตร์ด้านการพัฒนาการเมืองการบริหารจัดการที่ดีและการให้สาธารณะแก่ประชาชน

๓.๓ แนวทางการพัฒนาจัดหาเครื่องมือเครื่องใช้ในการปฏิบัติงาน

ลำดับที่	โครงการ/กิจกรรม	รายละเอียดของโครงการ/กิจกรรม	งบประมาณ	สถานที่	หน่วยดำเนินการ	พ.ศ.๒๕๖๔			พ.ศ.๒๕๖๕								
						ต.ค.	พ.ย.	ธ.ค.	ม.ค.	ก.พ.	มี.ค.	เม.ย.	พ.ค.	มิ.ย.	ก.ค.	ธ.ค.	ก.ย.
๒๑	เพื่อจัดซื้อประแจขันข้อต่อท่อดูด (Handle Suction Spanner Wrench) ตั้งไว้ ๑,๕๐๐ บาท	เพื่อจัดซื้อประแจขันข้อต่อท่อดูด (Handle Suction Spanner Wrench) ตั้งไว้ ๑,๕๐๐ บาท	๑,๕๐๐	อบต. ทรายขาว	สำนักปลัด												
๒๒	เพื่อจัดซื้อกระบอกลัดน้ำยาโฟม Low Expansion	มีรายละเอียดดังนี้ -ใช้กับน้ำยาโฟมประเภท AFFF,AFFF-AR และ FFFP	๑๗,๙๐๐	อบต. ทรายขาว	สำนักปลัด												

	ตั้งไว้ ๑๗,๙๐๐ บาท	- เป็นกระบอกฉีดพร้อมระบบผสมน้ำยาโฟม - ทางเข้าขนาด ๒.๕ นิ้ว แบบสวมเร็ว - ปริมาณน้ำไม่ต่ำกว่า ๒๒๐ ลิตร/นาที่ ที่แรงดันน้ำ ๗ บาร์																
๒๓	เพื่อจัดซื้อน้ำยาดับเพลิงโฟม ชนิด AFFF ๓% ขนาด ๒๐ ลิตร ๓ แกลลอน ตั้งไว้ ๑๒,๐๐๐ บาท	เพื่อจัดซื้อน้ำยาดับเพลิงโฟม ชนิด AFFF ๓% ขนาด ๒๐ ลิตร ๓ แกลลอน ตั้งไว้ ๑๒,๐๐๐ บาท	๑๒,๐๐๐	อบต.ทรายขาว	สำนักปลัด				↔									
๒๔	ค่าบำรุงรักษาและซ่อมแซม (๕๓๒๐๔๐๐) ตั้งไว้ ๓๐,๐๐๐ บาท	-เพื่อจ่ายเป็นค่าบำรุงรักษาหรือซ่อมแซมครุภัณฑ์ต่างๆ	๓๐,๐๐๐	อบต.ทรายขาว	กองคลัง	←————→												

แบบ ผด. ๐๒

**บัญชีโครงการ/กิจกรรม/งบประมาณ
แผนการดำเนินงาน ประจำปีงบประมาณ พ.ศ.๒๕๖๕
องค์การบริหารส่วนตำบลทรายขาว อำเภอวังสะพุง จังหวัดเลย**

๓. ยุทธศาสตร์ด้านการพัฒนาการเมืองการบริหารจัดการที่ดีและการให้สาธารณะแก่ประชาชน

๓.๓ แนวทางการพัฒนาจัดหาเครื่องมือเครื่องใช้ในการปฏิบัติงาน

ลำดับที่	โครงการ/กิจกรรม	รายละเอียดของโครงการ/กิจกรรม	งบประมาณ	สถานที่	หน่วยดำเนินการ	พ.ศ.๒๕๖๔			พ.ศ.๒๕๖๕							
						ต.ค.	พ.ย.	ธ.ค.	ม.ค.	ก.พ.	มี.ค.	เม.ย.	พ.ค.	มิ.ย.	ก.ค.	ส.ค.
๒๕	ประเภทค่าวัสดุสำนักงาน (๕๓๓๐๑๐๐) ตั้งไว้ ๑๕๐,๐๐๐ บาท	- เพื่อจ่ายเป็นค่าซื้อสิ่งของเครื่องใช้ต่าง ๆ เช่น กระดาษแฟ้ม ปากกา อุปกรณ์ หมึกเครื่องถ่ายเอกสาร หมึกเครื่องปริ้นเตอร์เลเซอร์ ฯลฯ	๑๕๐,๐๐๐	อบต.ทรายขาว	กองคลัง	←————→										
๒๖	ประเภทค่าวัสดุคอมพิวเตอร์ (๕๓๓๑๔๐๐) ตั้งไว้ ๖๐,๐๐๐ บาท	- เพื่อจ่ายเป็นค่าจัดซื้อวัสดุคอมพิวเตอร์ เช่น แผ่นดิสก์ โปรแกรมอื่นที่เกี่ยวข้องกับคอมพิวเตอร์	๖๐,๐๐๐	อบต.ทรายขาว	กองคลัง	←————→										

๒๗	ประเภทคำวัสดุอื่น (๕๓๓๒๐๐๐) ตั้งไว้ ๔๐,๐๐๐ บาท	- เพื่อจ่ายเป็นค่าจัดซื้อวัสดุเครื่องเขียนและแบบพิมพ์ต่างๆ	๔๐,๐๐๐	อบต.ทรายขาว	กองคลัง										
๒๘	จัดซื้อโต๊ะทำงานแบบโต๊ะเหล็ก ขนาด ๕ ฟุต ตั้งไว้ ๘,๕๐๐ บาท	- เพื่อจ่ายเป็นค่าจัดซื้อโต๊ะทำงาน แบบโต๊ะเหล็ก ขนาด ๕ ฟุต สำหรับเจ้าพนักงานพัสดุ จำนวน ๑ ตัว ๆ ละ ๘,๕๐๐ บาท มีรายละเอียด ดังนี้ ๑. เป็นโต๊ะเหล็ก ทนทาน ๒. ขนาด ๑๕๔ <input type="checkbox"/> ๗๘ <input type="checkbox"/> ๗๕ เซนติเมตร	๘,๕๐๐	อบต.ทรายขาว	กองคลัง										
๒๙	จัดซื้อโต๊ะทำงานแบบโต๊ะเหล็ก ขนาด ๔ ฟุต ตั้งไว้ ๑๖,๐๐๐ บาท	- เพื่อจ่ายเป็นค่าจัดซื้อโต๊ะทำงาน แบบโต๊ะเหล็ก ขนาด ๔ ฟุต สำหรับผู้ช่วยเจ้าพนักงานจัดเก็บรายได้ จำนวน ๒ ตัว ๆ ละ ๘,๐๐๐ บาท มีรายละเอียด ดังนี้ ๑. เป็นโต๊ะเหล็ก ทนทาน ๒. ขนาด ๑๒๓ <input type="checkbox"/> ๖๗ <input type="checkbox"/> ๗๕. เซนติเมตร	๑๖,๐๐๐	อบต.ทรายขาว	กองคลัง										

แบบ ผด. ๐๒

บัญชีโครงการ/กิจกรรม/งบประมาณ
แผนการดำเนินงาน ประจำปีงบประมาณ พ.ศ.๒๕๖๕
องค์การบริหารส่วนตำบลทรายขาว อำเภอวังสะพุง จังหวัดเลย

๓. ยุทธศาสตร์ด้านการพัฒนาการเมืองการบริหารจัดการที่ดีและการให้สาธารณะแก่ประชาชน

๓.๓ แนวทางการพัฒนาจัดหาเครื่องมือเครื่องใช้ในการปฏิบัติงาน

ลำดับที่	โครงการ/กิจกรรม	รายละเอียดของโครงการ/กิจกรรม	งบประมาณ	สถานที่	หน่วยดำเนินการ	พ.ศ.๒๕๖๔			พ.ศ.๒๕๖๕						
						ต.ค.	พ.ย.	ธ.ค.	ม.ค.	ก.พ.	มี.ค.	เม.ย.	พ.ค.	มิ.ย.	ก.ค.
๓๐	ตู้เหล็ก แบบ ๒ บาน จำนวน ๒ หลัง ตั้งไว้ ๑๑,๐๐๐ บาท	- เพื่อจ่ายเป็นค่าจัดซื้อตู้เหล็ก แบบ ๒ บาน จำนวน ๒ หลัง ๆ ละ ๕,๕๐๐ บาท มีรายละเอียด ดังนี้ ๑. มีมือจับขนาดบิด ๒. มีแผ่นชั้นปรับระดับ ๓ ชั้น ๓. คุณสมบัติตามมาตรฐานผลิตภัณฑ์อุตสาหกรรม	๑๑,๐๐๐	อบต.ทรายขาว	กองคลัง										

ที่				ดำเนินการ	ด.ค.	พ.ย.	ธ.ค.	ม.ค.	ก.พ.	มี.ค.	เม.ย.	พ.ค.	มิ.ย.	ก.ค.	ส.ค.	ก.ย.
๒๐	ประเภทค่าวัสดุเชื้อเพลิงและหล่อลื่น (๕๓๓๐๘๐๐) ตั้งไว้ ๗๐๐,๐๐๐ บาท	- เพื่อจ่ายเป็นค่าจัดซื้อวัสดุน้ำมันเชื้อเพลิงและน้ำมันหล่อลื่น	๗๐๐,๐๐๐	อบต. ทรายขาว	สำนักปลัด	←-----→										
๒๑	ค่าไฟฟ้าที่ทำการองค์การบริหารส่วนตำบล ตั้งไว้ ๒๐๐,๐๐๐ บาท	- เพื่อจ่ายเป็นค่าไฟฟ้าที่ใช้ในทำการองค์การบริหารส่วนตำบลและศูนย์พัฒนาเด็กเล็ก	๒๐๐,๐๐๐	อบต. ทรายขาว	สำนักปลัด	←-----→										
๒๒	ค่าน้ำประปา (๕๓๔๐๒๐๐) ตั้งไว้ ๖๐,๐๐๐ บาท	- เพื่อจ่ายเป็นค่าน้ำประปาที่ใช้ในทำการองค์การบริหารส่วนตำบล	๖๐,๐๐๐	อบต. ทรายขาว	สำนักปลัด	←-----→										
๒๓	ค่าบริการสื่อสารและโทรคมนาคม (๕๓๔๐๓๐๐) ตั้งไว้ ๑๐๐,๐๐๐ บาท	- เพื่อจ่ายเป็นค่าบริการสื่อสารและโทรคมนาคมในทำการองค์การบริหารส่วนตำบล	๑๐๐,๐๐๐	อบต. ทรายขาว	สำนักปลัด	←-----→										
๒๔	ค่าตอบแทนการปฏิบัติงานนอกเวลาราชการ (๕๓๑๐๓๐๐) ตั้งไว้ ๒๐,๐๐๐ บาท	เพื่อจ่ายเป็นค่าตอบแทนการปฏิบัติงานนอกเวลาราชการให้แก่พนักงานส่วนตำบล ลูกจ้างประจำ และพนักงานจ้าง	๒๐,๐๐๐	อบต. ทรายขาว	กองคลัง	←-----→										
๒๕	ประเภทค่าเช่าบ้าน (๕๓๑๐๔๐๐) ตั้งไว้ ๑๘๐,๐๐๐ บาท	ค่าเช่าบ้าน (๕๓๑๐๔๐๐) - เพื่อจ่ายเป็นค่าเช่าบ้าน หรือ ค่าเช่าซื้อบ้านให้แก่พนักงานส่วนตำบล	๑๘๐,๐๐๐	อบต. ทรายขาว	กองคลัง	←-----→										

แบบ ผด. ๐๒

บัญชีโครงการ/กิจกรรม/งบประมาณ
แผนการดำเนินงาน ประจำปีงบประมาณ พ.ศ.๒๕๖๕
องค์การบริหารส่วนตำบลทรายขาว อำเภอลำปลายงู จังหวัดเลย

๓. ยุทธศาสตร์ด้านการพัฒนาการเมืองการบริหารจัดการที่ดีและการให้สาธารณธนะแก่ประชาชน

๓.๔ แนวทางการบริหารจัดการ

ลำดับ	โครงการ/กิจกรรม	รายละเอียดของโครงการ/กิจกรรม	งบประมาณ	สถานที่	หน่วย	พ.ศ.๒๕๖๔	พ.ศ.๒๕๖๕
-------	-----------------	------------------------------	----------	---------	-------	----------	----------

ที่					ดำเนินการ	ด.ค.	พ.ย.	ธ.ค.	ม.ค.	ก.พ.	มี.ค.	เม.ย.	พ.ค.	มิ.ย.	ก.ค.	ส.ค.	ก.ย.
๒๖	ประเภทเงินช่วยเหลือการศึกษาบุตร (๕๓๑๐๕๐๐) - เพื่อจ่ายเป็นค่าช่วยเหลือการศึกษาบุตรให้แก่ผู้มีสิทธิ เบิกค่าช่วยเหลือการศึกษาบุตร ตั้งไว้ ๕๐,๐๐๐ บาท	เงินช่วยเหลือการศึกษาบุตร (๕๓๑๐๕๐๐) - เพื่อจ่ายเป็นค่าช่วยเหลือการศึกษาบุตรให้แก่ผู้มีสิทธิ เบิกค่าช่วยเหลือการศึกษาบุตร	๕๐,๐๐๐	อบต. ทรายขาว	กองคลัง	←	→										
๒๗	เพื่อจ่ายค่าจ้างเหมาบริการผู้ช่วยเจ้าพนักงานพัสดุ จำนวน ๑ ราย อัตราเดือนละ ๙,๐๐๐ บาท ตั้งไว้ ๑๐๘,๐๐๐ บาท	เพื่อจ่ายค่าจ้างเหมาบริการผู้ช่วยเจ้าพนักงานพัสดุ จำนวน ๑ ราย อัตราเดือนละ ๙,๐๐๐ บาท ตั้งไว้ ๑๐๘,๐๐๐ บาท	๑๐๘,๐๐๐	อบต. ทรายขาว	กองคลัง	←	→										
๒๘	เพื่อจ่ายค่าจ้างเหมาบริการคนงานจัดเก็บค่าน้ำประปาและขยะมูลฝอย จำนวน ๒ ราย อัตราเดือนละ ๙,๐๐๐ บาท ตั้งไว้ ๒๑๖,๐๐๐ บาท	เพื่อจ่ายค่าจ้างเหมาบริการคนงานจัดเก็บค่าน้ำประปาและขยะมูลฝอย จำนวน ๒ ราย อัตราเดือนละ ๙,๐๐๐ บาท ตั้งไว้ ๒๑๖,๐๐๐ บาท	๒๑๖,๐๐๐	อบต. ทรายขาว	กองคลัง	←	→										
๒๙	เพื่อจ่ายค่าจ้างเหมาบริการพนักงานขับรถยนต์ ส่วนกลาง จำนวน ๑ ราย อัตราเดือนละ ๙,๐๐๐ บาท ตั้งไว้ ๑๐๘,๐๐๐ บาท	เพื่อจ่ายค่าจ้างเหมาบริการพนักงานขับรถยนต์ ส่วนกลาง จำนวน ๑ ราย อัตราเดือนละ ๙,๐๐๐ บาท ตั้งไว้ ๑๐๘,๐๐๐ บาท	๑๐๘,๐๐๐	อบต. ทรายขาว	กองคลัง	←	→										

แบบ ฝด. ๐๒

**บัญชีโครงการ/กิจกรรม/งบประมาณ
แผนการดำเนินงาน ประจำปีงบประมาณ พ.ศ.๒๕๖๕
องค์การบริหารส่วนตำบลทรายขาว อำเภอวังสะพุง จังหวัดเลย**

๓. ยุทธศาสตร์ด้านการพัฒนาการเมืองการบริหารจัดการที่ดีและการให้สาธารณะแก่ประชาชน
๓.๔ แนวทางการบริหารจัดการ

๓. ยุทธศาสตร์ด้านการพัฒนาการเมืองการบริหารจัดการที่ดีและการให้สาธารณะแก่ประชาชน

๓.๔ แนวทางการบริหารจัดการ

ลำดับ ที่	โครงการ/กิจกรรม	รายละเอียดของโครงการ/กิจกรรม	งบประมาณ	สถานที่	หน่วย ดำเนินการ	พ.ศ.๒๕๖๔			พ.ศ.๒๕๖๕								
						ต.ค.	พ.ย.	ธ.ค.	ม.ค.	ก.พ.	มี.ค.	เม.ย.	พ.ค.	มิ.ย.	ก.ค.	ส.ค.	ก.ย.
๔๐	ค่าสมทบกองทุน ประกันสังคมของพนักงาน จ้างทั่วไป กองคลัง อัตราร้อยละ ๕/เดือน/ราย เป็นเงิน ๑๐,๐๐๐ บาท	ค่าสมทบกองทุนประกันสังคมของพนักงานจ้างทั่วไป กองคลัง อัตราร้อยละ ๕/เดือน/ราย เป็นเงิน ๑๐,๐๐๐ บาท	๑๐,๐๐๐	อบต. ทรายขาว	กองคลัง												
๔๑	ค่าสมทบกองทุน ประกันสังคมของพนักงาน จ้างทั่วไป กองช่าง อัตราร้อยละ ๕/เดือน/ราย เป็นเงิน ๑๕,๐๐๐ บาท	ค่าสมทบกองทุนประกันสังคมของพนักงานจ้างทั่วไป กองช่าง อัตราร้อยละ ๕/เดือน/ราย เป็นเงิน ๑๕,๐๐๐ บาท	๑๕,๐๐๐	อบต. ทรายขาว	กองช่าง												
๔๒	ค่าสมทบกองทุน ประกันสังคมของพนักงาน จ้างตามภารกิจ สำนักปลัด อัตราร้อยละ ๕/เดือน/ราย เป็นเงิน ๑๓๖,๗๗๔ บาท	ค่าสมทบกองทุนประกันสังคมของพนักงานจ้าง ตามภารกิจสำนักปลัด อัตราร้อยละ ๕/เดือน/ราย เป็นเงิน ๑๓๖,๗๗๔ บาท	๑๓๖,๗๗๔	อบต. ทรายขาว	สำนักปลัด												
๔๓	ค่าสมทบกองทุน ประกันสังคมของพนักงาน จ้างตามภารกิจ กองคลัง อัตราร้อยละ ๕/เดือน/ราย เป็นเงิน ๕๔,๐๐๐ บาท	ค่าสมทบกองทุนประกันสังคมของพนักงานจ้างตาม ภารกิจ กองคลัง อัตราร้อยละ ๕/เดือน/ราย เป็นเงิน ๕๔,๐๐๐ บาท	๕๔,๐๐๐	อบต. ทรายขาว	กองคลัง												

องค์การบริหารส่วนตำบลทรายขาว อำเภอวังสะพุง จังหวัดเลย

๓. ยุทธศาสตร์ด้านการพัฒนาการเมืองการบริหารจัดการที่ดีและการให้สาธารณะแก่ประชาชน

๓.๔ แนวทางการบริหารจัดการ

ลำดับ ที่	โครงการ/กิจกรรม	รายละเอียดของโครงการ/กิจกรรม	งบประมาณ	สถานที่	หน่วย ดำเนินการ	พ.ศ.๒๕๖๔			พ.ศ.๒๕๖๕								
						ต.ค.	พ.ย.	ธ.ค.	ม.ค.	ก.พ.	มี.ค.	เม.ย.	พ.ค.	มิ.ย.	ก.ค.	ส.ค.	ก.ย.
๔๘	ประเพณีถวายตามข้อ ผูกพัน (๕๑๑๑๑๐๐) ตั้งไว้ ๖๙๐,๐๐๐ บาท	๖.๑ ค่าสมทบกองทุนหลักประกันสุขภาพระดับท้องถิ่น ในเขตตำบลทรายขาว ตั้งไว้ ๒๙๐,๐๐๐ บาท -เพื่อจ่ายเป็นค่าสมทบกองทุนหลักประกันสุขภาพ ใน การดำเนินงานกองทุนหลักประกัน สุขภาพระดับท้องถิ่นในเขตตำบลทรายขาว รวม ๒๐ หมู่บ้าน โดยตั้งงบประมาณในอัตรา ร้อยละ ๕๐ จากยอดงบประมาณรายรับของเงินที่ได้รับ จัดสรรจากกองทุนหลักประกันสุขภาพแห่งชาติ กรณี ขององค์การบริหารส่วนตำบลขนาดใหญ่ (ปัจจุบัน เปลี่ยนเป็นประเภทสามัญ) ๖.๒ ค่าเงินบำเหน็จบำนาญ ตั้งไว้ ๔๐๐,๐๐๐ บาท -เพื่อจ่ายเป็นค่าเงินบำเหน็จบำนาญข้าราชการและ ลูกจ้างประจำที่เกษียณอายุราชการ	๖๙๐,๐๐๐	อบต. ทรายขาว	สำนักปลัด กองคลัง กองช่าง												
๔๙	เงินสมทบกองทุนบำเหน็จ บำนาญข้าราชการส่วน ท้องถิ่น (๕๑๒๐๑๐๐) ตั้งไว้ ๖๖๐,๒๒๖ บาท	-เพื่อจ่ายเป็นค่าสมทบกองทุนบำเหน็จบำนาญของ ข้าราชการส่วนท้องถิ่น (กบ.ท.) ซึ่งกำหนดให้องค์กร บริหารส่วนตำบล ต้องตั้งงบประมาณในอัตราร้อยละ หนึ่ง ของงบประมาณรายได้ประจำปี (ไม่รวมรายได้ จากพันธบัตรเงินกู้ เงินที่มีผู้อุทิศให้หรือเงินอุดหนุน) ซึ่งปีงบประมาณ พ.ศ. ๒๕๖๔ ได้ประมาณการรายรับ ไม่รวมเงินอุดหนุน จำนวน ๓๓,๐๑๑,๓๐๐ บาท คิดอัตรา ร้อยละ ๒ เป็นเงิน ๖๖๐,๒๒๖ บาท	๖๖๐,๒๒๖	อบต. ทรายขาว	สำนักปลัด กองคลัง กองช่าง												

แผนการดำเนินงาน ประจำปีงบประมาณ พ.ศ.๒๕๖๕
องค์การบริหารส่วนตำบลทรายขาว อำเภอวังสะพุง จังหวัดเลย

๕. ยุทธศาสตร์การพัฒนาด้านการศึกษา ศาสนา ขนบธรรมเนียม ประเพณีท้องถิ่นและภูมิปัญญาท้องถิ่น

๕.๒ แนวทางการพัฒนาด้านการศึกษา

ลำดับ ที่	โครงการ/กิจกรรม	รายละเอียดของโครงการ/กิจกรรม	งบประมาณ	สถานที่	หน่วย ดำเนินการ	พ.ศ.๒๕๖๔			พ.ศ.๒๕๖๕									
						ต.ค.	พ.ย.	ธ.ค.	ม.ค.	ก.พ.	มี.ค.	เม.ย.	พ.ค.	มิ.ย.	ก.ค.	ส.ค.	ก.ย.	
๒	ค่าอุดหนุนโรงเรียนต่าง ๆ ในเขตตำบลทรายขาว ตั้งไว้ ๑,๙๒๓,๖๐๐ บาท	-เพื่อจ่ายอุดหนุนเป็นค่าอาหารกลางวันให้แก่เด็กนักเรียนในโรงเรียนต่าง ๆ ในเขตตำบลทรายขาว คนละ ๒๑ บาท/วัน รวม ๒๐๐ วัน จำนวน ๗ โรงเรียน รวม ๔๕๘ คน ดังนี้ ๑. อุดหนุนเป็นค่าอาหารกลางวันโรงเรียนบ้านบุงค้อ จำนวน ๑๕ ราย ๒. อุดหนุนเป็นค่าอาหารกลางวันโรงเรียนชุมชนบ้านทรายขาว จำนวน ๑๕๔ ราย ๓. อุดหนุนเป็นค่าอาหารกลางวันโรงเรียนบ้านกกซ้อ จำนวน ๔๐ ราย ๔. อุดหนุนเป็นค่าอาหารกลางวันโรงเรียนบ้านนาวิ้วโพนงาม จำนวน ๑๔๓ ราย ๕. อุดหนุนเป็นค่าอาหารกลางวันโรงเรียนบ้านแห้วพากห้วยกุดต่อเรือ จำนวน ๔๘ ราย ๖. อุดหนุนเป็นค่าอาหารกลางวันโรงเรียนบ้านโพนทอง จำนวน ๓๓ ราย ๗. อุดหนุนเป็นค่าอาหารกลางวันโรงเรียนบ้านน้ำค้อ จำนวน ๒๕ ราย เงินอุดหนุนค่าอาหารกลางวัน สามารถถัวเฉลี่ยให้กับโรงเรียนอื่นตามยอดจริงของนักเรียน	๑,๙๒๓,๖๐๐	อบต. ทรายขาว	การศึกษา	←—————→												

บัญชีโครงการ/กิจกรรม/งบประมาณ
แผนการดำเนินงาน ประจำปีงบประมาณ พ.ศ.๒๕๖๕
องค์การบริหารส่วนตำบลทรายขาว อำเภอวังสะพุง จังหวัดเลย

๕. ยุทธศาสตร์การพัฒนาด้านการศึกษา ศาสนา ขนบธรรมเนียม ประเพณีท้องถิ่นและภูมิปัญญาท้องถิ่น

๕.๓ แนวทางการพัฒนาศูนย์เด็กเล็ก

ลำดับ ที่	โครงการ/กิจกรรม	รายละเอียดของโครงการ/กิจกรรม	งบประมาณ	สถานที่	หน่วย ดำเนินการ	พ.ศ.๒๕๖๔			พ.ศ.๒๕๖๕								
						ต.ค.	พ.ย.	ธ.ค.	ม.ค.	ก.พ.	มี.ค.	เม.ย.	พ.ค.	มิ.ย.	ก.ค.	ส.ค.	ก.ย.
๑๓	ค่าใช้จ่ายตามโครงการหนุน น้อยพื้นสวย ตั้งไว้ ๑๐,๐๐๐ บาท	มีรายละเอียด ดังนี้ ๑.ส่งเสริมให้จัดทำโครงการแปรงฟันหลังรับประทานอาหารกลางวันของเด็ก ๒.เพื่อให้เด็กรู้จักรักษาความสะอาดภายในช่องปากและฟัน ๓.เพื่อส่งเสริมให้เกิดการรวมกลุ่ม การเรียนรู้ของเด็ก ร่วมกับเพื่อน ๔.เพื่อให้เด็กมีสุขภาพฟันที่แข็งแรง ๕.เพื่อให้เด็กดูแลสุขภาพของตัวเอง	๑๐,๐๐๐	อบต. ทรายขาว	การศึกษา												
๑๔	ค่าวัสดุสำนักงาน สำหรับ ศูนย์พัฒนาเด็กเล็ก ตั้งไว้ ๕๐,๐๐๐ บาท	-เพื่อจ่ายเป็นค่าซื้อสิ่งของเครื่องใช้ต่าง ๆ ในสำนักงาน เช่น กระดาษ แฟ้ม ปากกา หมึกเครื่องปริ้นเตอร์ เลเซอร์ ฯลฯ	๕๐,๐๐๐	อบต. ทรายขาว	การศึกษา												
๑๕	ประเภทค่าวัสดุการศึกษา สื่อการเรียนการสอน และเครื่องเล่นพัฒนาการ เด็ก (๕๓๓๑๕๐๐) ตั้งไว้ ๑๐๐,๐๐๐ บาท	-เพื่อจ่ายเป็นค่าจัดซื้อวัสดุการศึกษา ๆ ให้แก่เด็กก่อน วัยเรียนและเด็กยากไร้ ในศูนย์พัฒนาเด็กเล็ก รวม ๑๐๐ คน ๆ ละ ๑,๐๐๐ บาท รายละเอียดดังนี้ ๑. ศูนย์พัฒนาเด็กเล็กวัดโนนสว่างพัฒนาราม จำนวน ๑๐ คน ๒. ศูนย์พัฒนาเด็กเล็กวัดตะนาวศรี จำนวน ๒๐ คน ๓. ศูนย์พัฒนาเด็กเล็กวัดยอดแก้ว จำนวน ๒๐ คน ๔. ศูนย์พัฒนาเด็กเล็กวัดโนนภูฝาง จำนวน ๒๔ คน ๕. ศูนย์พัฒนาเด็กเล็กบ้านทรายขาว จำนวน ๑๔ คน ๖. ศูนย์พัฒนาเด็กเล็กบ้านปุงค้อ จำนวน ๗ คน ค่าจัดซื้อวัสดุการศึกษา ๆ ให้แก่เด็กก่อนวัยเรียนและ เด็กยากไร้ ศูนย์พัฒนาเด็กเล็กสามารถ	๑๐๐,๐๐๐	อบต. ทรายขาว	การศึกษา												

บัญชีโครงการ/กิจกรรม/งบประมาณ
แผนการดำเนินงาน ประจำปีงบประมาณ พ.ศ.๒๕๖๕
องค์การบริหารส่วนตำบลทรายขาว อำเภอวังสะพุง จังหวัดเลย

๖. ยุทธศาสตร์การพัฒนาป้องกันและบรรเทาสาธารณภัยและการจัดการการอนุรักษ์ทรัพยากรธรรมชาติและสิ่งแวดล้อม

๖.๒ แนวทางการพัฒนาส่งเสริมอาชีพทางการเกษตร ประมง ปศุสัตว์

ลำดับ ที่	โครงการ/กิจกรรม	รายละเอียดของโครงการ/กิจกรรม	งบประมาณ	สถานที่	หน่วย ดำเนินการ	พ.ศ.๒๕๖๔			พ.ศ.๒๕๖๕									
						ต.ค.	พ.ย.	ธ.ค.	ม.ค.	ก.พ.	มี.ค.	เม.ย.	พ.ค.	มิ.ย.	ก.ค.	ส.ค.	ก.ย.	
๑	ประเภทค่าตอบแทนการ สำรวจและกรอกข้อมูล สุนัขและแมว ตั้งไว้ ๕,๐๐๐ บาท	- เพื่อจ่ายเป็นค่าตอบแทนการสำรวจและกรอก ข้อมูลสุนัขและแมว ตามโครงการสัตว์ปลอดโรค คนปลอดภัย จากโรคพิษสุนัขบ้า ตามพระปณิธาน สมเด็จพระเจ้าน้องนางเธอ เจ้าฟ้าจุฬาภรณ วลัยลักษณ์ อัครราชกุมารี กรมพระศรีสวางควัฒน์ วรชิตดิยราชนารี ประจำปี ๒๕๖๕	๕,๐๐๐	อบต. ทรายขาว	งานการเกษตร						↔							
๒	โครงการผลิตน้ำหมัก ชีวภาพ สารบำบัดน้ำ เสียและขจัดกลิ่นเหม็น โดยใช้สารเร่ง พด.๑ ปีงบประมาณ ๒๕๖๕ ตั้งไว้ ๒๐,๐๐๐ บาท	- เพื่อจ่ายเป็นค่าใช้จ่ายตามโครงการผลิตน้ำหมัก ชีวภาพ สารบำบัดน้ำเสียและขจัดกลิ่นเหม็น โดยใช้สารเร่ง พด.๑	๒๐,๐๐๐	อบต. ทรายขาว	งานการเกษตร								↔					
๓	โครงการพืชผักสวนครัว รั้วกินได้ และการผลิต เชื้อไตรโคเดอร์มา เพื่อใช้ในการการเกษตร ตั้งไว้ ๒๐,๐๐๐ บาท	- เพื่อจ่ายเป็นค่าใช้จ่ายตามโครงการโครงการ พืชผักสวนครัวรั้วกินได้ และการผลิต เชื้อไตรโคเดอร์มาเพื่อใช้ในการการเกษตร	๒๐,๐๐๐	อบต. ทรายขาว	งานการเกษตร										↔			

